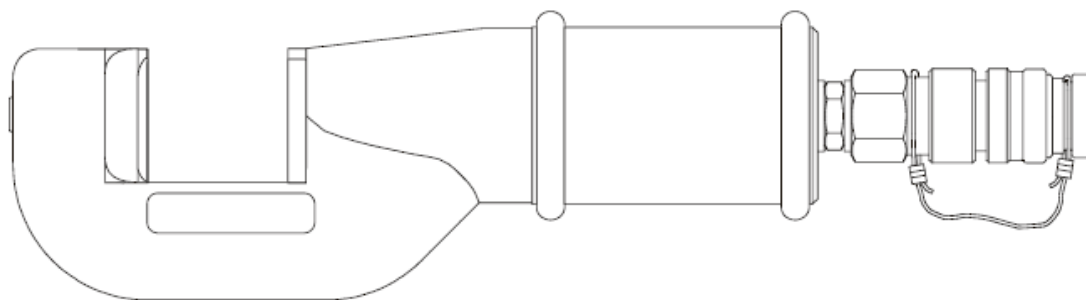


## HMC 8 U



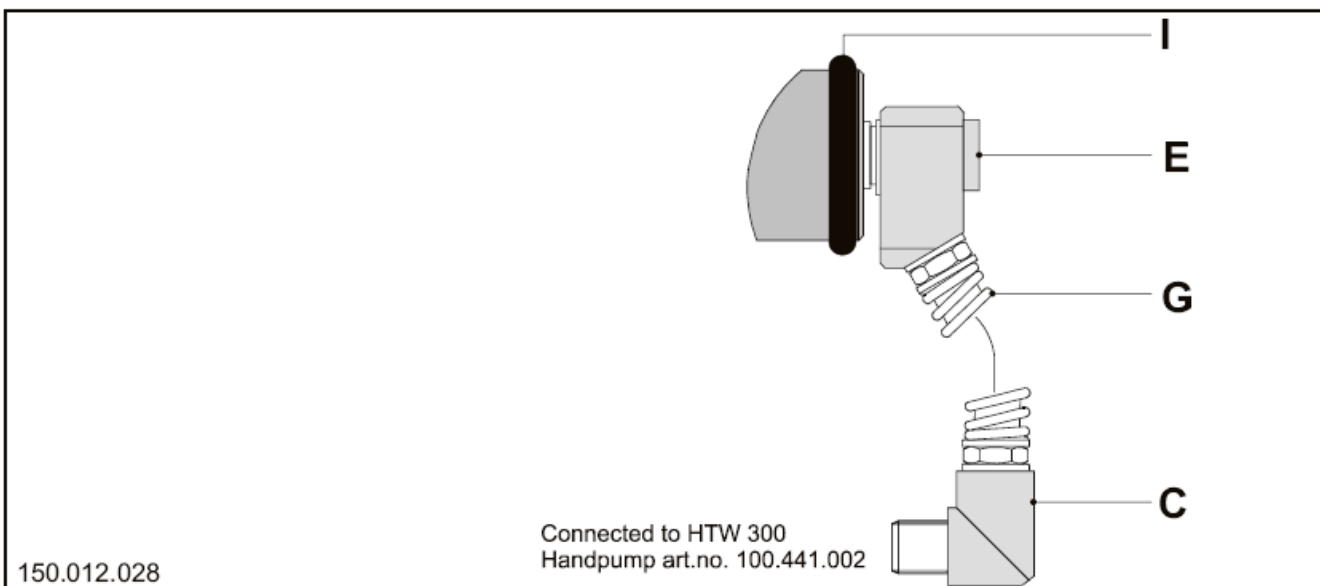
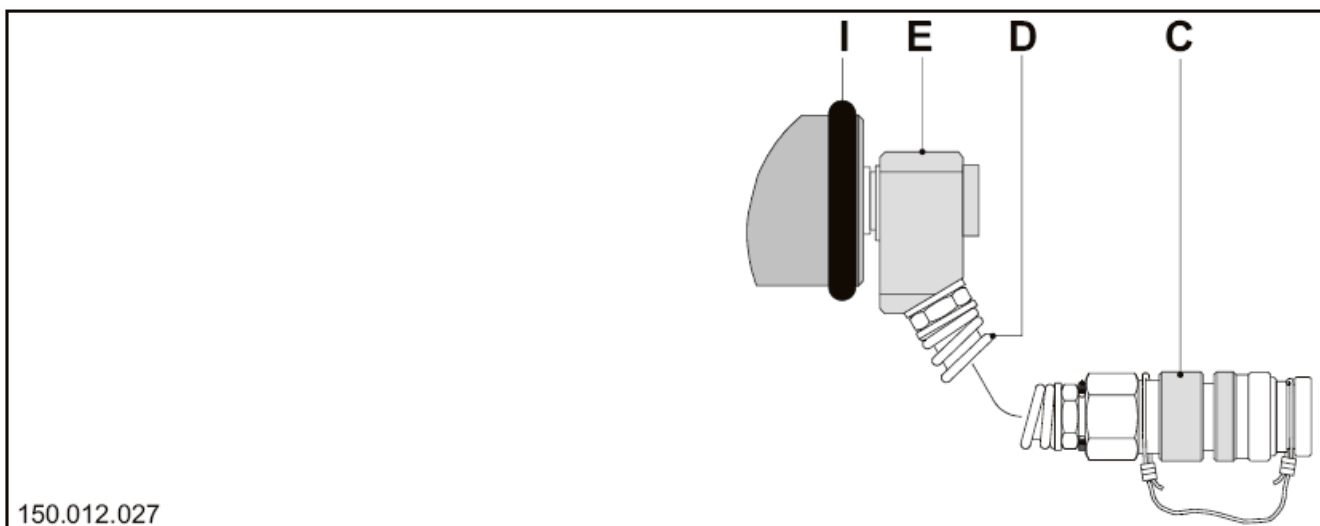
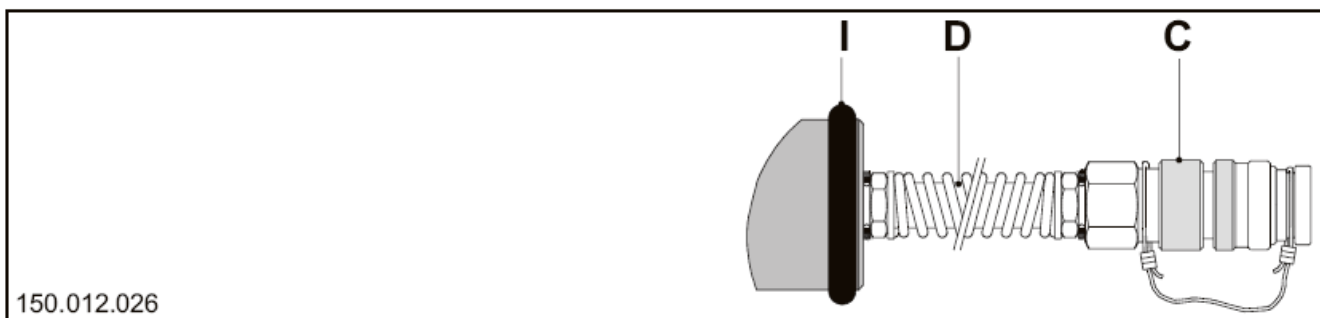
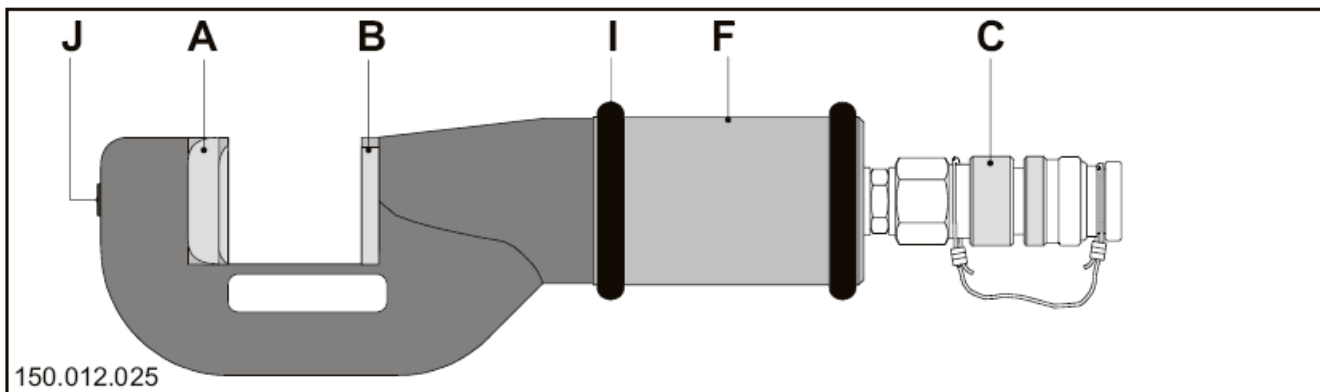
### ***Felhasználói kézikönyv*** **(Kezelési utasítás)**

Ez a kézikönyv a  
916.000.264 / 10-04-06 számú  
holmatro® kiadvány eredeti angol szövegének fordítása.

**A**  
**Holmatro**  
magyarországi képvisellete és szerveze:

**SziFire**  
Kereskedelmi és Szolgáltató  
Korlátolt Felelősségű Társaság

**1101 Budapest, Gép u. 4.**  
E-mail: [info@szifire.hu](mailto:info@szifire.hu)  
Web: [www.szifire.hu](http://www.szifire.hu)  
Ügyvezető igazgató: Szabó Imre  
Mobil: +36 (30) 952-1886  
E-mail: [imre.szabo@szifire.hu](mailto:imre.szabo@szifire.hu)  
Holmatro divízió vezető: Laczkó Péter  
Mobil: +36 (30) 248-6489  
E-mail: [peter.laczko@szifire.hu](mailto:peter.laczko@szifire.hu)



## 1. Bevezetés

### 1. Bevezetés

Gratulálunk a vásárlásához. A készülék használata előtt gondosan olvassa el az útmutatót. Az útmutató minden szükséges szempontot tartalmaz, ami a biztonságos és optimális üzemeltetéshez szükséges.

Ez egy egyszerű működésű hidraulikus szerszám, melynek működtetése kizárólag HOLMATRO® hidraulikus kézi- vagy lábszivattyúval megengedett. A teljes rendszer ásványolajjal működik, és megfelel a 720 bar üzemi nyomás előállítására (a további részletek az 1. Táblázat: "Műszaki adatok" alatt).

Az egység alkalmas könnyű acél szerkezet kivágására, mint pl. gépjármű lábpedálok, kormánykerék, ülés vázak, stb. Szűk, nehezen hozzáférhető helyeken való használatra.

A biztonsági utasításokkal kapcsolatban a „Biztonsági utasítások” füzet szolgál felvilágosításokkal.

#### 1.1 Felelősség kizárása

Minden jogot fenntartunk. Tilos jelen kiadvány bármely részét a Holmatro előzetes írásbeli beleegyezése nélkül bármely módon nyilvánosságra hozni, sokszorosítani, illetve megváltoztatni. A Holmatro fenntartja a jogot a szerszámok részeinek előzetes értesítés nélkül történő módosítására, illetve megváltoztatására. Jelen felhasználói kézikönyv tartalma hasonlóképpen bármikor módosítható. Ezen felhasználói kézikönyv az érvényben lévő jogi előírásokon, valamint a pillanatnyilag gyártott típusokon alapul és azokra vonatkozik. A Holmatro nem vállal felelősséget a Holmatro részéről semmilyen olyan esetleges kárért, amely jelen felhasználói kézikönyv használatából ered bármely olyan leszállított, vagy esetleg leszállítandó berendezést illetően, amely szándékos vagy súlyos gondatlanságnak volt kitéve. A felhasználói kézikönyv használatával, a Holmatro berendezés karbantartásával és/vagy javításával kapcsolatban részletes információért forduljon a Holmatro cég műszaki szervizéhez (Technical Service), illetve hivatalos viszonteladójához. Maximális figyelmet fordítottunk jelen felhasználói kézikönyv összeállítására és pontosságára, azonban a Holmatro nem tehető felelőssé az annak használatából eredő hibákért, illetve mulasztásokért, vagy kötelezettségeikért. Amennyiben jelen felhasználói kézikönyv megfelelősége, vagy teljessége nem egyértelmű, kérjük, forduljon a Holmatro céghez.

## 2. Termékazonosítás

A	Rögzített (álló) vágókés	G	2 méteres csatlakozó tömlő
B	Mozgó vágókés	H	90°-os könyökidom (kizárólag a HTW 300-as kézpumpa csatlakoztatásához)
C	AutoLock csatlakozó	I.	ütközőgumi
D	30 cm-es csatlakozó tömlő	J	Menetes illesztő- és rögzítő-csap)
E	360°-ban körbeforgó könyök		
F	Henger		

## 3. Működés

A működéshez szükséges olajellátást egy nagynyomású tömlőn keresztül egy HOLMATRO® kézi hidraulika szivattyúval biztosítjuk.

Ha a kéziszivattyú nyomásmentesítő szelepe nyitott állásban van nem áramolhat olaj a mini vágó hidraulika hengerébe. Ha a nyomásmentesítő szelepet zárt állásba hozzuk, akkor a kézi szivattyúból az olaj a hidraulikus munkahengerhez áramolhat. A mini-vágó kései nyitott állapotban vannak, és a szerszám bevetésre kész.

A kéziszivattyú nyomásmentesítő szelepének nyitott állásában, a dugattyút és vele együtt a mozgókést egy rúgó nyitott helyzetbe húzza vissza.

## 4. Kezelés

### 4.1 Üzembe helyezés (Első használat)

Ellenőrizze a készüléket sérülés szempontjából. Ne használja készüléket, ha nincs kifogástalan állapotban. Értesítse a szállítót.

### 4.2 Előkészítés a használatra

#### Csatlakoztatás(1. ábra)

A szerszám gyorsoldású „AutoLock” csatlakozókkal van felszerelve, ezek egy orsós apa és egy furatos anya részből állnak.

- ✓ Ellenőrizze, hogy a szivattyú üresjárati/kikapcsolt, nyomás mentes helyzetben van. Soha sem kapcsolja össze a csatlakozókat, ha a szivattyú „működés” pozícióra van kapcsolva.
- ✓ Távolítsa el a porsapkákat a csatlakozókról és helyezze ezeket egymásba, hogy ne szennyeződjenek.
- ✓ Illessze a csatlakozókat egymásba.
- ✓ Húzza meg a kuplungokat, hogy megállapíthassa, hogy ezek megfelelően vannak összekapcsolva.
- ✓ Ezt az eljárást minden csatlakozó esetében ismételje meg.

### Vágás

A kézi szivattyú nyomásmentesítő szelepét zárt állásba hozzuk. Működtetjük a kézi szivattyút, a vágókés kimozdul és megkezdí működését.

!!! a vágandó anyagot mindég a vágókések közepén kell lenni, a vágást csak ilyen helyzetben szabad megkezdeni (2. ábra).

Ha a kéziszivattyú nyomásmentesítő szelepét ismét kinyitjuk, a nyomás lecsökken, a rúgó a mozgókést visszahúzza a vágókést újból nyitott helyzetbe hozza.

### A munka befejezése

Munka végeztével a mini-vágószerszámot nyomásmentes, teljesen nyitott helyzetbe kell hozni és csak ilyen állapotában szabad a kéziszivattyúról lecsatlakoztatni.

#### Szétkapcsolás(3. ábra)

- ✓ Először ellenőrizze, hogy a kézi szivattyú nyomásmentesítő szelepét nyitott állásba van-e.
- ✓ Fordítsa (1) és csúsztassa (2) az anya csatlakozó gyűrűjét hátrafelé. Az apa csatlakozó ki fog jönni.
- ✓ Először távolítsa el valamennyi szennyeződést a csatlakozókról és a porvédő sapkákról, hogy megelőzzük a szennyeződések bejutását a hidraulika rendszerbe.
- ✓ Válassza szét a porvédő sapkákat és helyezze vissza a csatlakozókra

#### Tisztítás és tárolás

- ✓ Tárolás előtt a használt készüléket és valamennyi alkatrészét tisztítsa meg.
- ✓ Tisztítsa meg a csatlakozókat. Ellenőrizze, hogy a porsapkák visszahelyezése megtörtént.
- ✓ Ellenőrizze, hogy a vágó kések nem sérültek e.
- ✓ Ellenőrizze a készüléket külső sérülés és/vagy olajszivárgás szempontjából.
- ✓ Szárítsa meg a készüléket, ha nedves körülmények között használta. Kissé olajozza meg az acél részeket.
- ✓ A mozgókés vezetőjét rendszeresen friss zsírral meg kell kenni.

## 5. Meghibásodások

Hiba vagy javítás esetén mindig közölje a szállítójával a szerszám modell,- és gyártási sorozatszámát

Probléma	Lehetséges ok	Javítás
1. A csatlakozók nem kapcsolódnak össze, vagy szétesnek	1. Ellenőrizze, hogy a szerszám nyomásmentes-e.	1. Állítsa a szivattyú nyomásmentesítő szelepét nyitott helyzetbe
2. A gépegység nem működik, vagy nem működik hibátlanul	1. Ellenőrizze hogy a rendszernyomás rendelkezésre áll-e. 2. Ellenőrizze a szivattyú nyomásmentesítő szelepének helyzetét. 3. Ellenőrizze a szivattyú olaj szintjét.	1. Állítsa a szivattyú nyomásmentesítő szelepét nyitott helyzetbe. 2. Állítsa a szivattyú nyomásmentesítő szelepét működési (zárt) helyzetbe. 3. Töltse fel a szivattyút megfelelő hidraulika olajjal
1. A vágási teljesítmény gyenge	Ellenőrizze a késeket, hogy nem sérültek-e. em vág, vagy nem záródik megfelelően	1. A vágó-él csiszolása, hogy éles legyen 2. a vágni kívánt anyag túl vastag, vagy túl erős, kíséreljük meg a vágást egy vékonyabb helyen

Ha javasolt megoldások nem a kívánt eredményt hozzák, vagy ha más hiba merült fel forduljon szállítójához

## 6. Karbantartás

Karbantartás során használja az egyéni védőfelszereléseket. A használt, lecserélt olajat gyűjtse össze, és erről felelősséggel rendelkezzen. Törődjön a környezettel.

### 6.1 Rendszeres karbantartás (minimum 3 havonként)

- ✓ Ellenőrizze a tömlőt, csatlakozót és porvédő sapkát.
- ✓ Ellenőrizze a gép működését.

### AutoLock csatlakozó (4. ábra)

Rendszeresen ellenőrizze és tisztítsa a csatlakozót, hogy az biztosítsa az automatikus záródást, hogy mindig folyamatosan és kifogástalanul működjön.

1. Öblítse ki a csatlakozót enyhén szappanos langyos vízzel.
2. Ha a csatlakozó száraz, olajozza meg a csatlakozó végét (A) hidraulikus olajjal, vagy WD 40-el.
3. Olajozza meg a záró gyűrűt úgy, hogy WD 40-et permetezzen a hátsó rész és a záró gyűrű közté (B).
4. Kapcsolja össze a csatlakozót és ellenőrizze, hogy a csatlakozó automatikusan zár-e. Ellenőrizze a zárást azáltal, hogy a záró gyűrűt egyenesen húzza hátra. A csatlakozó nem csúszhat szét.
5. Válasza szét a csatlakozókat úgy, hogy a záró gyűrűt először elfordítja és utána hátrahúzza.
6. Ismétlje meg a 4. és 5. lépéseket néhányszor azért, hogy a záró rendszer belső olajozását javítsa.

### 6.2 Éves karbantartás

Több éves biztonságos működés garantálható, ha a szerszámot helyesen ápolja, és megelőző karbantartást végez. Ennek érdekében a szerszámot legalább egy évben egyszer felül kell vizsgálni.

Ezt gyakorlott mérnöknek kell elvégeznie, aki a szükséges tudással és szerszámokkal rendelkezik. Az is lehetséges, hogy a felhasználó maga végezze el az éves karbantartást. Saját biztonsága és a termékkel szembeni felelőssége összefüggésében azonban nagyon szükséges, hogy ezt megelőzően megfelelő tanfolyamon vegyen részt.

Mindkét esetben szállítójától kaphat tanácsot az éves karban tartásra vonatkozóan, vagy ő maga végezheti ezt el, szerződéses alapon, amennyiben Ön ezt igényli. Az utóbbi esetben biztos lehet a hibátlan, kiváló működésben.

Javasoljuk, hogy szállítójával, vagy más Holmatro által minősített szervezettel végeztesse el az ellenőrzéseket és vizsgálta meg a készüléket maximum 1 éves használat után.

További részletekről tájékozódjon a szállítójánál

### 6.3 5 éves karbantartás

Javasoljuk, hogy 5 éves használat után szállítójával, vagy más Holmatro által minősített szervezettel vizsgálta meg a készüléket és végeztesse el az ellenőrzéseket.

További részletekről tájékozódjon a szállítójánál

### 6.4 Hosszú távú tárolás

- ✓ Ellenőrizze, hogy a készüléke teljesen mentesítve van a nyomás alól, a vágókésnek teljesen
- ✓ A készüléket száraz, jól szellőző területen tárolja. Alkalmazzon további állagmegőrző szereket a külső acél alkatrészek esetében.

### 6.5 Kécsere

#### Mozgókés cseréje (5. ábra)

- ✓ A kést (B) pumpálja ki, ameddig a rugós patron látszik.  
Ha a kést túlságosan kipumpálja, az a hengerben található rúgó sérülését okozhatja.
- ✓ Ezután távolítsa el a rúgós patron egy csapszeg kiszedővel
- ✓ Az új kést illessze be a rúgós patron felhasználásával

#### Állókés cseréje (6. ábra)

- ✓ Távolítsa el a(A) jelű belső kulcsnyílású csavart (ötös imbusz-kulcs)
- ✓ Az új kést helyezze be a horonyba.
- ✓ Tegye vissza a belső kulcsnyílású csavart és könnyen húzza meg.
- ✓ A mozgó kést pumpálja ki és teljes nyomással nyomja az állókéshez.
- ✓ A nyomást engedje le.

## 7. Selejtezés

Az eszköz az élettartama végén kiselejtezhető. Különböző alkatrészeket újra lehet használni. A gépegység acélból, alumíniumból, neoprénből (tömítések) és plasztikból készült. A készülék nem tartalmaz nyomás alatt álló összetevőket.

Selejtezés tárgyában forduljon szállítójához.

## 8. Tartozékok

- ✓ Karbantartó készlet
- ✓ 30 cm-es csatlakozó tömlő
- ✓ 360°-ban forgó könyök
- ✓ Mozgó késkészlet
- ✓ Rögzített késkészlet

## 1. táblázat Műszaki adatok

	HMC 8 U	HMC 8 U	HMC 8 U	HMC 8 U
Cikkszám	150.012.0	150.012.0	150.012.0	150.012.0
Névleges üzemi nyomás	720 bar	720 bar	720 bar	720 bar
Vágóerő	78,5 kN	78,5 kN	78,5 kN	78,5 kN
Max nyitás	40 mm	40 mm	40 mm	40 mm
Penge szélesség	40 mm	40 mm	40 mm	40 mm
Tömeg	3 kg	3 kg	3 kg	3 kg
Méreték (Hx SZ x M) dobozban	-	358x140x88 mm	358x140x88 mm	558x340x184mm
Méreték (Hx SZ x M)	320x62x86 mm	605x62x86 mm	358x140x88 mm	-
Hidraulika olaj típusa	ISO-L HV VG 15/22			
Hőmérséklet tartomány	-20°C +60°C			

**A vágható anyagok összefoglalása**

Általánosságban csak alacsony ötvöztetésű fémekeket szoktak vágni. Magas ötvöztetésű anyag vágása a vágó sérülhet. Az általánosabbak összefoglalása a következő táblázatban:

Profil típusa	Maximális méret	Maximális keménység (HRB)
Tömör rúd	15 mm	80-85
Lapos idom	30 x 5 mm	80-85
Cső	25 x 3 mm	80-85

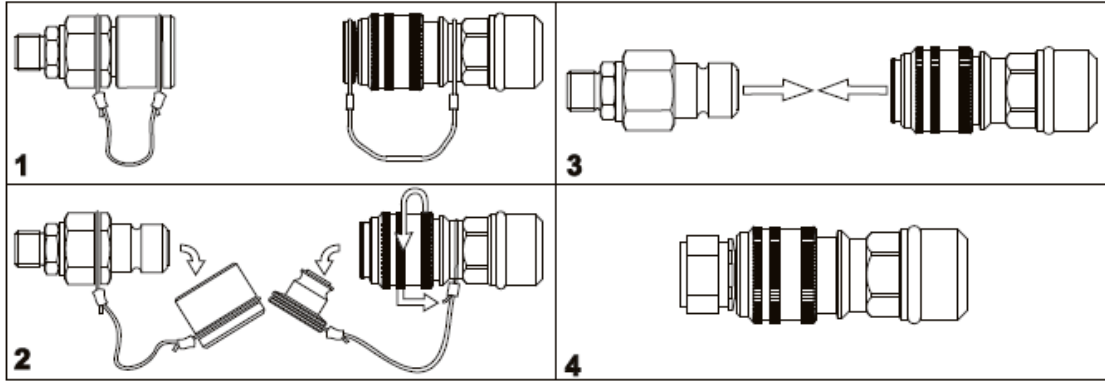


FIG 1

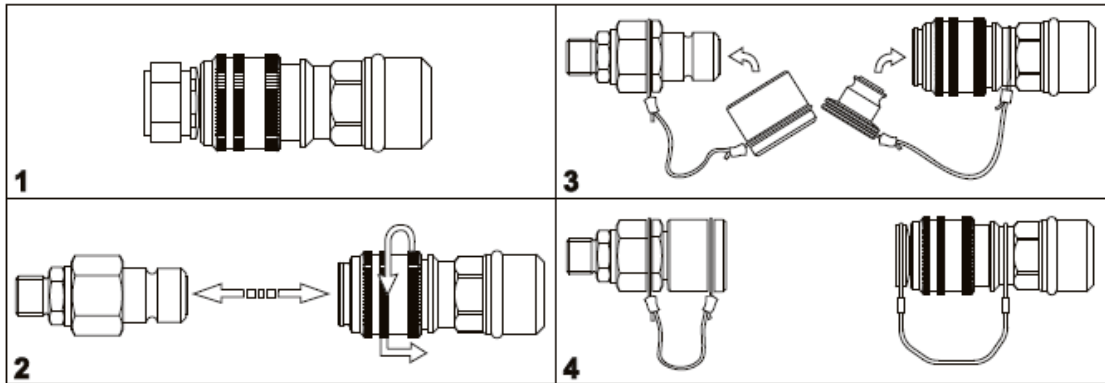


FIG 3

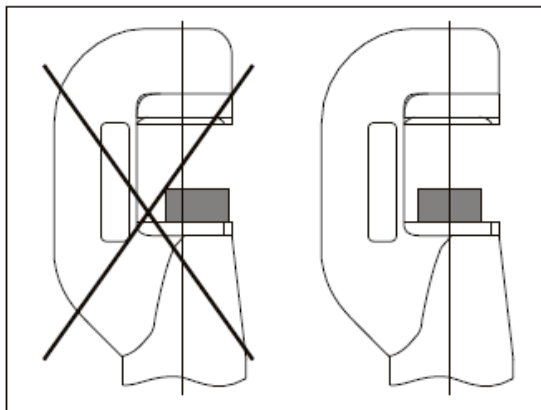


FIG 2

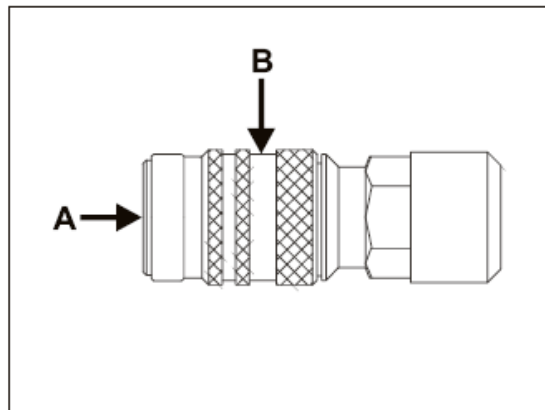


FIG 4

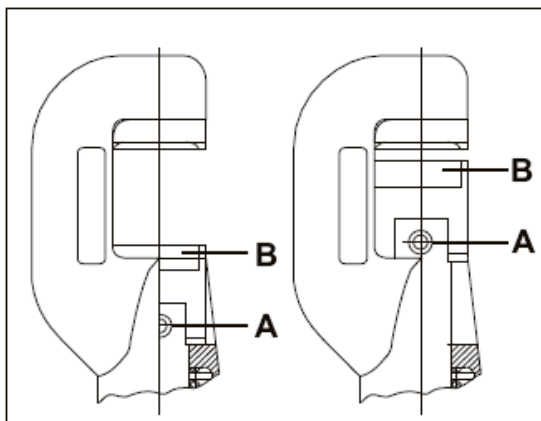


FIG 5

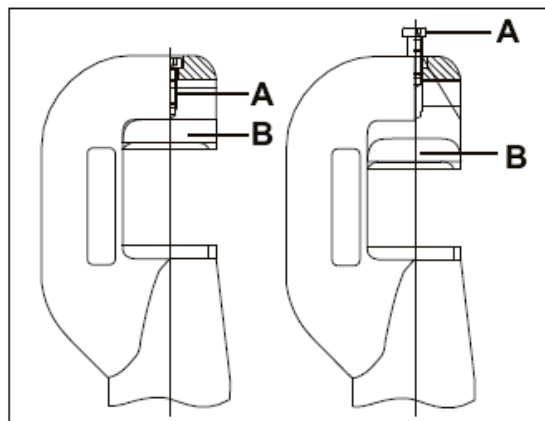


FIG 6