

Reveal FirePRO

Kezelési utasítás

Átfogó útmutató a hőkamera működtetéséhez



Tartalomjegyzék

A termék regisztrálása	3
Gyorsindítás	4
Az akkumulátor töltése	4
Az eszköz beüzemelése	4
Kezdőképernyő	5
Hőmérsékleti színskála	5
Reveal FirePRO kezelőfelület	6
Üzem módok	7
Tűz üzemmód	7
Kutató üzemmód	7
Színes üzemmód	8
Menü	9
Galéria	9
Hőmérséklet	9
Eszköz	10
Dátum & idő	10
Nyelv	10
Kapacitás	10
Zseblámpa	10
Vízjel	11
Visszaállítás	11
Rólunk	11
Fényképek kezelése	12
Fénykép készítése	12
Fényképek visszanezése	12
Fényképek letöltése	12
A lencsék tisztítása	13
Súgó és ügyfélszolgálat	14
Hibaelhárítás	15

A termék regisztrálása

- Adja meg nevét, e-mail címét és a sorozatszámot, ezáltal lehetővé válik, hogy frissítéseket, tippeket és technikákat küldjünk Önnek. A regisztrálás felgyorsítja a jótállási igényeket is, mert így tudjuk, hogy mikor és hol vásárolta a FirePRO terméket.
- *MEGJEGYZÉS: Személyes adatokat harmadik félnek sosem adunk át!*
- A FirePRO terméket a www.thermal.com/register címen tudja regisztrálni.

Product Registration








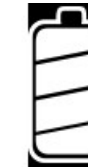

First Name:	*	<input type="text"/>
Last Name:	*	<input type="text"/>
Email:	*	<input type="text"/>
Country:	*	<input type="text"/>
Camera Type:	*	<input type="text" value="Select Camera Type"/>
Serial Number:	*	<input type="text"/>

Gyorsindítás

A Reveal FirePRO egyedi tervezésű kezelőfelülettel rendelkezik, amely vészhelyzeti környezetben gyorsan és hatékonyan működik. Az alábbiakban megtalálja az induláshoz szükséges lépéseket:

Az akkumulátor töltése

A legjobb eredmény elérése érdekében minden használat előtt teljesen töltse föl a kamerát a mellékelt USB kábellel! Kikapcsoláskor egy rövid időre megjelenik az akkumulátor töltöttségét jelző képernyő, ez **BÁRMELYIK** gomb megnyomásával frissíthető.

								
Csatlakoztatva, akkumulátor töltés	Csatlakoztatva, zseblámpa bekapcsolva	Töltés: 0-25% Villog	Töltés: kevesebb, mint 10% Rész villog	Töltés: 0-25% Rész villog	Töltés: 26-50% Felső rész villog	Töltés: 51-75% Felső rész villog	Töltés: 76-100% Felső rész villog	Teljesen feltöltve

MEGJEGYZÉS: A Reveal FirePRO teljes feltöltés után 4 óra képképző időt biztosít.

Az eszköz beüzemelése

Az eszköz bekapcsolásához nyomja meg a **KÖZÉPSŐ** gombot, és tartsa nyomva addig, amíg a képernyő felvillan! A képernyő tetején látható funkció sáv határozza meg a fölötte lévő 3 gomb jelentését. Mindegyik beállítási képernyőn a **BAL** és a **JOBB** gomb navigálásra, a **KÖZÉPSŐ** gomb pedig kiválasztásra szolgál. Numerikus mezők esetén a **BAL** gomb csökkenti, a **JOBB** gomb pedig növeli az adott értéket, ahogy a funkció sáv jelzi. Az eszköz kikapcsolásához nyomja meg hosszan a **KÖZÉPSŐ** gombot (kb. 2 mp), amíg a képernyő elsötétül!

A következő képernyőn néhány alapadatot kell beállítani, pl. nyelv kiválasztása és dátum / idő formátumok. A **JOBB** és a **BAL** gomb használatával görgessen le és jelölje ki a megfelelő mezőket, a **KÖZÉPSŐ** gombbal pedig válassza ki a kívánt értékeket, valamint haladjon tovább, amíg eléri a 'setup complete' (=beállítások kész) képernyőt!

MEGJEGYZÉS: Amennyiben később szükségessé válik az elsődlegesen megadott adatok vagy beállítások módosítása, azt mindig megteheti a *Device* (=Eszközök) menüben a *Restore* (=Visszaállítás) kiválasztásával. Ekkor minden érték visszaáll az eredeti gyári beállításra, és a következő bekapcsoláskor az eszköz kéri az alapadatok ismételt megadását. Az eszköz újraindításához tartsa nyomva a KÖZÉPSŐ gombot 30 másodpercig, miközben a képernyő villog. Ezalatt a készülék többször ki- és bekapcsol. Ez az opció hasznos lehet az akkumulátor töltöttségének újra kalibrálásához, ha az eszköz nem kapcsol be.

Kezdőképernyő

A kezdeti beállítások után a következő aktív képalkotó képernyőhöz jutunk:



Hőmérsékleti színskála

A középső gomb egyszeri megnyomásával tudja ki- és bekapcsolni a megjelenített kép felső részén lévő plusz hőmérsékleti sávot a használat során.

A hőmérsékleti színskála vizuálisan is megjeleníti a hőmérsékleti tartományt 550°C-ig. A sávban lévő kisebb hőmérsékleti érték mutatja, hogy mikor kezd a kép színessé válni. Tűz üzemmódban minden 150°C alatti tárgy fekete-fehérben látszik, nagy kontraszttal (HDR), e fölött a szín sárga, narancssárga, piros és lila árnyalatú lesz. A színskála alatt röviden felvillan, hogy milyen üzemmódban nézi a képet, alul pedig kijelzi azt a számszerű hőmérsékletet, ami a kamera célkeresztjében van. A képernyő bal sarkában látható a The Seek Thermal vízjel, a jobb alsó sarokban pedig az akkumulátor töltöttsége.

Reveal FirePRO kezelőfelület

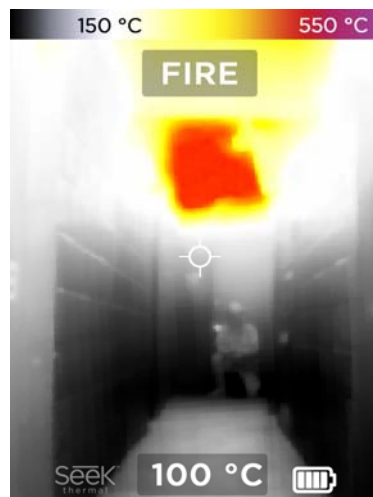


Üzemmodok

A Reveal FirePRO három különféle üzemmódban használható, melyeket a tűzoltók és az elsődleges beavatkozók számára fejlesztettek ki. A **BAL** gomb megnyomásával tud váltani a különböző üzemmódok között.

Tűz üzemmód

A képet a szürke árnyalataiban mutatja, ami sötét narancssárgára / pirosra változik, ha extrém hőhatású területek vannak jelen. Ezt az üzemmódot elsősorban aktív tűz felderítésére, valamint olyan területek lokalizálására használják, ahol fennáll a flashover veszélye. Továbbá hasznos lehet hotspotok észlelésére a 360°-os felderítés és az átvizsgálások során.



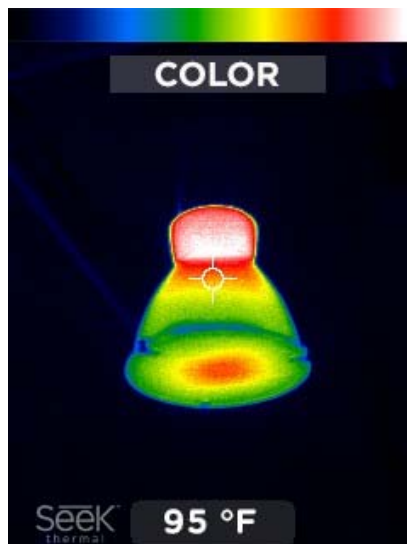
Kutató üzemmód

Ez az üzemmód szintén monokromatikus szűrőt használ, a kék különböző árnyalatait, mely a melegebb területeken fehérre válik. Optimálisan használható lezuhant személyzet és sérültek megtalálására a kutató és mentő műveletek során.



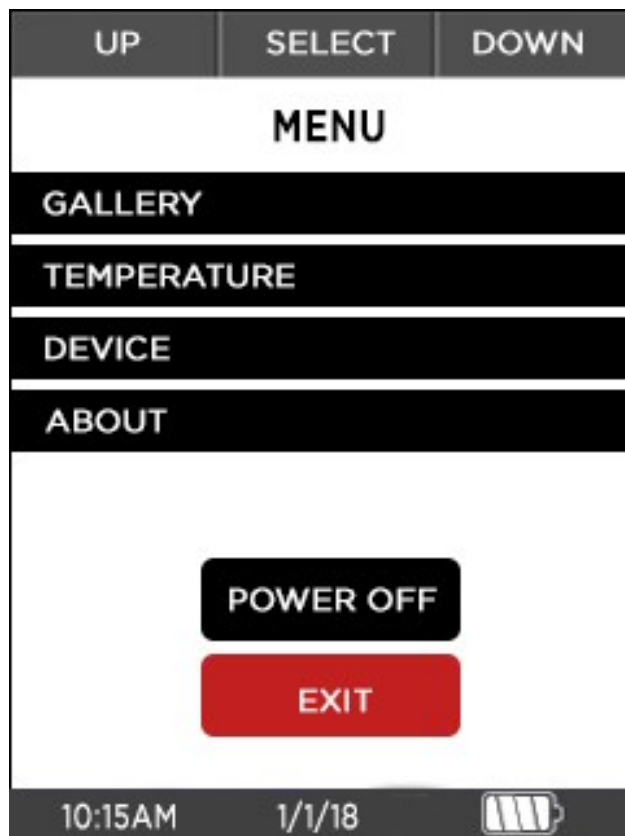
Színes üzemmód

Ez általában bemutatók során és az osztályteremben alkalmazható, mivel piros színnel kiemeli a forró területeket, illetve különböző egyéb színeket, ahogy csökken a hőmérséklet. Bevetéskor ritkán használják, de hasznos lehet a megfigyelők (harmadik fél) számára.



Menü

A menü rendszer eléréséhez egyszerre nyomja a **BAL** és a **JOBB** gombot egy másodpercig! Ekkor a következő képernyőt fogja látni:



A menü rendszerben érheti el a mentett képek galériáját, válthat Farenheit és Celsius között, kezelheti az eszköz beállításokat és hasznos információkhoz juthat.

Galéria

Belépés után a mentett képek megtekinthetők vagy törölhetők.

Hőmérséklet

Ezen az opción állva a **KÖZÉPSŐ** gomb megnyomásával választhatja ki, hogy a kijelzőn °F vagy °C szerepeljen.

Eszköz

Az Eszköz (Device) menüpont kiválasztásával a következő beállítások érhetők el: dátum/idő, nyelv, energiafelhasználás, zseblámpa funkció, a Seek Thermal vízjel megjelenítése, az eszköz visszaállítása a gyári beállításokra.

Dátum és idő

Ebben a menüpontban lehetőség van az eszköz beüzemeléskor kiválasztott formátumok megváltoztatására. Válthat katonai és normál időformátum, valamint különböző dátum formátumok között, valamint beállíthatja a pontos időt.

Nyelv

Elérhető nyelvek a kamera használatához: angol, spanyol, francia, német, holland, olasz, portugál, lengyel, koreai, egyszerűsített kínai és japán.

Energiafelhasználás

Az Energia (Power) menüponton belül két beállítást módosíthat: 'Auto' és 'Display'.

Az 'Auto' azt jelenti, hogy a kamera bizonyos idő után automatikusan kikapcsol, ha nem használják.

Az 'Auto' alapbeállítása 'off', ami azt jelenti, hogy a kamera nem kapcsol ki automatikusan vészhelyzeti szituációban. 'On' állásban az alapbeállítás 15 perc, mely mindkét irányban módosítható. Ez bármikor fölülírható az 'off' beállítással (ekkor mindegy, hogy hány perc van kiválasztva).

A 'Display' az LCD képernyő fényerejét állítja 1-100% között. Tartsa nyomva a BAL vagy a JOBB gombot a fényerő csökkentéséhez vagy növeléséhez!

Zseblámpa

Míg más Reveal termékeknél csak a fényerő állítható, a Reveal FirePRO esetében egy villogó fény opció is elérhető. Ez a funkciót arra tervezték, hogy segítsen megtalálni a lezuhant tűzoltókat rossz látási viszonyok között.

A zseblámpa beállításoknál változtathatja a 2 különböző fokozat fényerejét, illetve ki- vagy bekapcsolhatja a villogó funkciót, amely mindig 100%-os fényerőn működik.

A zseblámpa bekapcsolásához nyomja meg a kamera jobb oldalán található **OLDALSÓ** gombot! Négyszeri megnyomásával az alábbiak között válthat: nagy fényerő, kis fényerő, villogás, kikapcsolás. A zseblámpa önállóan működik, tehát akkor is, ha a kamera kikapcsolt állapotban van.

Vízjel

A KÖZÉPSŐ gomb megnyomásával választhatja ki, hogy a Seek Thermal vízjel megjelenjen a képernyő bal alsó sarkában, vagy ne.

Visszaállítás

Ezzel az opcióval az eszköz visszaáll az eredeti gyári beállításokra. Visszaállítás után ismét meg kell adni az idő, dátum és nyelv beállításokat, mielőtt a kamerát ismét használni kívánja.

Rólunk

Információt nyújt a termék sorozatszámáról és a beépített szoftverről, valamint további utasításokat tartalmaz az eszköz regisztrálásához a Seek Thermal webhelyen.

Fényképek kezelése

Fénykép készítése

1. Fénykép készítéséhez nyomja meg a **JOBB** gombot!
2. A kamerán azonnal kimerevedik a képkocka és fehér keret jelenik meg a kép körül. Mivel a felvétel azonnal elkészül, a kép minőségét nem rontja, ha véletlenül vagy hirtelen megmozdítja a kamerát. A képernyő középpontjában lévő hőmérséklet a kép dokumentumjellemezőinél tárolódik, és megtekinthető PC-n, a .png fájlok között.

Fényképek megtekintése

1. Az elkészített képeket megtekintheti a Fő menüben – nyomja meg egyszerre a **BAL** és a **JOBB** gombot -, majd a **JOBB** gombot a Galéria kiválasztásához! A **KÖZÉPSŐ** gomb megnyomásával az éppen elkészített képek jelennek meg.
2. A fényképeken megjelenik a felvétel időpontjában, a kamera célkeresztjében regisztrált hőmérsékleti érték, a felvétel dátuma és ideje és a fénykép sorszáma a galériában lévő összes kép közül (a láblécben a képernyő alsó részén). A **BAL** és a **JOBB** gomb használatával tud navigálni a képek között.
3. A galéria elhagyásához nyomja meg a **KÖZÉPSŐ** gombot! Ezután a 'cancel' kiválasztásával mégis visszatérhet a galériába, az 'exit' gombbal visszalép a hőkamera módba, a 'delete' pedig törli a kiválasztott képet.

Fényképek törlése

1. A fényképek megtekintése közben nyomja meg egyszer a **KÖZÉPSŐ** gombot, hogy elérje az "Options"-t!
2. A **BAL** és a **JOBB** gombbal navigáljon a "Delete"-re!
3. Nyomja meg a **KÖZÉPSŐ** gombot a kiválasztott kép törléséhez! A következő tárolt kép fog megjelenni a kijelzőn.

Képek letöltése

A Reveal FirePRO-val készített képek közvetlenül is letölthetők, ha kinyitja a kamera alján lévő kis gumi ablakot (USB csatlakozó helye) és a készüléket csatlakoztatja számítógépéhez (Mac vagy PC), majd átmásolja vagy áthúzza a fényképeket.

Ezek a DCIM\100SEEKT mappában találhatók. A képek .png formátumúak, és könnyen szerkeszthetők, vagy dokumentumba illeszthetők, valamint elláthatók jegyzetekkel. A Reveal FirePRO mindig elment olyan meta-adatokat, mint pl. a hőmérséklet, de csak akkor jeleníti meg, ha a célkereszt funkció be volt kapcsolva (lásd hőmérsékleti sáv).

MEGJEGYZÉS: Az SD memóriakártya sérülésének elkerülése érdekében az USB kábel kihúzása előtt mindig biztonságosan távolítsa el a hardvert a számítógépéről!

A lencsék tisztítása

Időnként a hőkamera felvétele zavarosnak vagy gyenge minőségűnek tűnhet annak ellenére, hogy a kamera fókuszált. Ezt a lencsén lévő szennyeződések okozhatják. A lencsék megtisztítása elősegítheti a képek kitisztulását és jobb minőségét.

A tisztításhoz szükséges anyagok:

- fültisztító pálcika
- izopropil-alkohol

1. Kissé nedvesítse meg a fültisztító pálcika vattás részét izopropil-alkohollal!
2. A nedves fültisztító pálcikával törölje tisztára a kamera reflektív belső lencséjét!
3. Enyhén törölje le a lencsét egy tiszta ruhával, majd hagyja megszáradni!

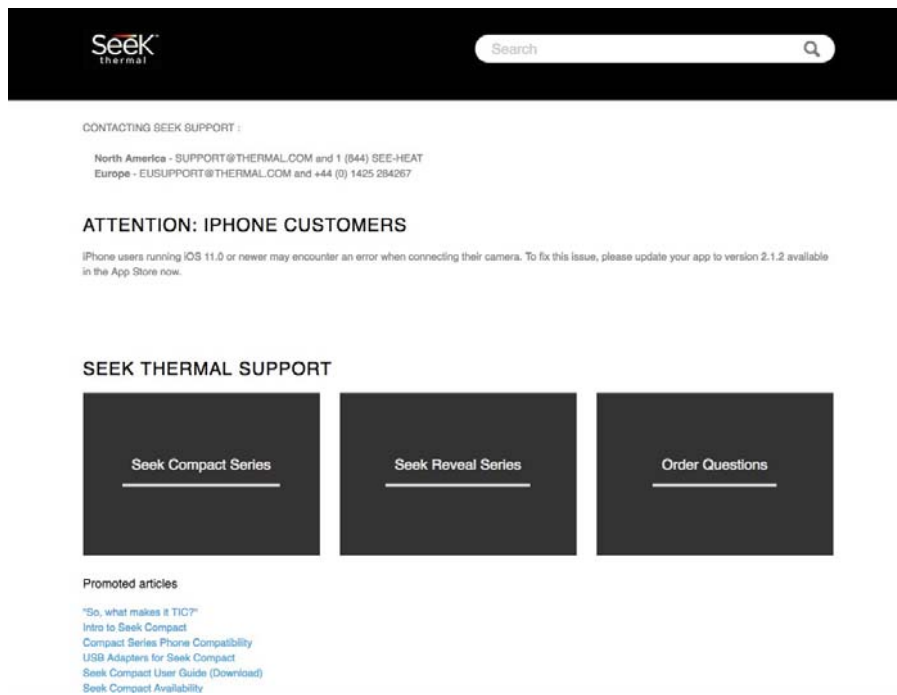
MEGJEGYZÉS: Ne használjon ablaktisztítót, erős vegyszereket vagy oldószereket, és soha ne permetezzen semmit közvetlenül a kijelzőre!

Súgó és ügyfélszolgálat

Kérdezzen és mi segítünk! Amennyiben segítségre van szüksége, mert nem találja az itt leírtakban, írjon nekünk a következő e-mail címre: support@thermal.com. Levelét 3-5 munkanapon belül megválaszoljuk.

Megjegyzés: Kérdés esetén mindig adja meg a 'Rólunk' menüpontban szereplő információkat!

További információért látogasson el a support.thermal.com oldalra!



Seek Thermal Search

CONTACTING SEEK SUPPORT :

North America - SUPPORT@THERMAL.COM and 1 (844) SEE-HEAT
Europe - EUSUPPORT@THERMAL.COM and +44 (0) 1425 284267

ATTENTION: IPHONE CUSTOMERS

iPhone users running iOS 11.0 or newer may encounter an error when connecting their camera. To fix this issue, please update your app to version 2.1.2 available in the App Store now.

SEEK THERMAL SUPPORT

[Seek Compact Series](#) [Seek Reveal Series](#) [Order Questions](#)

Promoted articles

- ["So, what makes it TIC?"](#)
- [Intro to Seek Compact](#)
- [Compact Series Phone Compatibility](#)
- [USB Adapters for Seek Compact](#)
- [Seek Compact User Guide \(Download\)](#)
- [Seek Compact Availability](#)

Hibaelhárítás

Az eszköz nem kapcsol be.

- Csatlakoztassa a készüléket a melléklet fali töltőhöz, vagy egy másik, legalább 1 amperes töltőhöz, hogy ellenőrizze az akkumulátor töltöttségét!
- Indítsa újra a rendszert úgy, hogy a **KÖZÉPSŐ** gombot 30 másodpercig nyomva tartja! Ezalatt a készülék többször ki- és bekapcsol.
- Amennyiben az eszköz a kezdő képernyőnél lefagy, indítsa újra! Az optimális működéshez legalább 40%-os akkumulátor töltöttség szükséges.
- Amennyiben a zseblámpa működik, de a hőkamera nem kapcsol be, próbálja tölteni az eszközt! A zseblámpa funkció tovább képes működni, mint maga a hőkamera.

Az akkumulátor teljesen lemerült, és a hőkamera nem indul el.

1. Töltse az akkumulátort, majd kapcsolja be a hőkamerát!
2. Amennyiben sötét a képernyő, indítsa újra az eszközt!

A hőkép homályos.

- Ellenőrizze a lencse tisztaságát és tisztítsa meg!
- Ellenőrizze a kijelző tisztaságát!

A hőkép zajosnak tűnik.

- Hosszú ideig be volt kapcsolva a zseblámpa? Magasabb hőmérsékleten a hőkép zajos lehet.
- Hirtelen hűtötte vagy melegítette a készüléket? A hőkép lassan stabilizálódni fog.

Csatlakoztatás után nem találok az eszközt a számítógépeken.

Ellenőrizze a fájlkezelőt (Explorer in Windows, Finder in Mac OS) és a külső memóriaeszközöket!

A zseblámpa a szokásosnál halványabb.

Fel van töltve az akkumulátor? A zseblámpa fénye rendkívül nagy teljesítményű, így sok energiát fogyaszt. Amikor az akkumulátor majdnem teljesen lemerül, a zseblámpa fénye elhalványodik, hogy biztosítsa a hőkamera további működését.

A kamera folyamatosan kattog.

Ne aggódjon, ez teljesen normális, a készülék beállítja és kalibrálja a képet a lehető legjobb képminőség elérése érdekében.

KÉPVISELET:



SziFire Kft

1149 Budapest Magyoródi út 32.

+36 30 952-1886

info@szifire.hu

www.szifire.hu